

Documentation

Table des matières

Documentation du dossier	54
Tour d'horizon.....	56
Ressources.....	59
Livres	63
Films	67
Documentaires et podcasts.....	68
Agenda et formation continue	69
D'une revue à l'autre.....	69

Documentation du dossier

Références bibliographiques

- Agence nationale de la performance sanitaire et médico-social [ANAP]. (2026). *La communication alternative et améliorée : Un droit, pas une option !* <https://www.anap.fr/s/article/communication-alternative-et-amelioree-un-droit-pas-une-option>
- Barreyre, J. (2019). Les personnes en situation de handicap complexe avec altérations des capacités de décision, d'action et de communication. *Alter*, 13-3, 207-217. <https://doi.org/10.1016/j.alter.2019.03.005>
- Beukelman, D., & Mirenda, P. (2017). Communication alternative et améliorée : Aider les enfants et les adultes avec des difficultés de communication. De Boeck Supérieur.
- Centre national de la solidarité pour l'autonomie [CNSA]. (2024). Les Cahiers pédagogiques : La communication des personnes polyhandicapées. https://www.cnsa.fr/sites/default/files/2024-05/PUB_cnsa_cahier_pedagogique_pages_web_CommunicationPersonnesPolyhandicapees_0.pdf
- Cataix-Nègre, E. (2017). *Communiquer autrement. Accompagner les personnes avec des troubles de la parole ou du langage* (2^{ème} éd.). De Boeck.
- Catix-Nègre, É. (2021). Chapitre 17. Polyhandicap, communication et aides à la communication. In P. Camberlein & G. Ponsot (Eds), *La personne polyhandicapée : La connaître, l'accompagner et la soigner* (2^{ème} éd.). Dunod. <https://doi.org/10.3917/dunod.colle.2021.01.0341>
- Cataix, É. (2024) Autodétermination et polyhandicap. *Empan*, 135(3), 99-107. <https://doi.org/10.3917/empan.135.0099>
- Crunelle, D. (2018). *Évaluer et faciliter la communication des personnes en situation de handicap complexe : Polyhandicap, syndrome d'Angelman, syndrome de Rett, autisme déficitaire, AVC sévère, traumatisme crânien, démence*. De Boeck Supérieur.
- Dind, J. (2020). La conscience de soi au prisme du polyhandicap : Mieux la connaître, l'observer et stimuler son développement. ARES.
- Fröhlich, A. (2000). *La stimulation basale. Le concept*. Edition SPC/SZH
- Gremaud, G., & Paccolat, S. (2004). *Matrice de communication : Evaluation de la compétence de communication*. (Trad. et adapt.). HES-SO, EESP. https://communicationmatrix.org/Content/Translations/Matrice_de_communication.pdf

- Gremaud, G., & Tessari Veyre, A. (2017). Augmenter les opportunités de communiquer : Manuel de situations et de stratégies. Fondation Eben-Hézer et HES-SO.
- Gazel-Bagnato, B., & Maia, F. (2025). Habiletés sociales et inclusion : Au-delà d'un droit, les modalités concrètes pour les enfants en situation de polyhandicap. *Les Cahiers de l'Actif*, 586-587(2), 87-100.
<https://doi.org/10.3917/caac.586.0087>
- Groupe national de coopération handicaps rares [GNCHR]. (2023). *Quel que soit son handicap, communiquer est un droit fondamental ! : Plaidoyer pour le déploiement de la Communication Alternative et Améliorée (CAA)*.
https://gnchr.fr/wp-content/uploads/sites/17/2023/01/GNCHR_Plaidoyer-CAA_VF.pdf
- Institut national de la santé et de la recherche médicale [Inserm]. (2024). Chapitre 21. Communication. In *Polyhandicap : Expertise collective* (pp. 551-587). Éditions EDP Sciences. <https://www.inserm.fr/wp-content/uploads/inserm-expertisecollective-polyhandicapjuin2024-rapportcomplet-v2.pdf>
- Jullien, S. (2021). Soutenir la communication des personnes polyhandicapées : les moyens de CAA. *Revue suisse de pédagogie spécialisée*, 11(3), 30-36. <https://ojs.szh.ch/revue/article/view/163/>
- Marceaux-Dufour, E. (2023). *Exploration des signaux comportementaux et physiologiques d'adultes polyhandicapés : vers un enrichissement de leurs possibilités de communication* [Thèse de doctorat, Université Paris-Nanterre]. HAL.
<https://theses.hal.science/tel-04517476v1/file/2023PA100129.pdf>
- Perrin, L. (2021). *Comment réussir votre projet de Communication Alternative Augmentée (CAA) ?* HopToys.
https://www.bloghoptoys.fr/wp-content/uploads/2021/11/Livre_blanc_mettre_en_place_la_CAA-integral-1.pdf
- Petitpierre, G., & Rolfo, A. (2019). Chapitre 4. Les interventions éducatives dans le champ du polyhandicap. In P. Brun & D. Mellier (Eds.), *12 interventions en psychologie du développement* (pp. 79-98). Dunod.
<https://doi.org/10.3917/dunod.brun.2019.03.0079>
- Ribrault, C., & Winance, M. (2025). *Polyordinaire. Une recherche sur le quotidien des familles dont un des membres est polyhandicapé*. Inserm & Handeo. <https://hal.science/hal-05434438>
- Rochet-Capellan, A., & Messié, I. (2024). *Multimodalité et CAA pour les personnes avec un handicap sévère à profond*. [Pré-publication]. <https://hal.science/hal-04847660v1>
- Toubert-Duffort, D., Puustinen, M., Zorn, S., & Atlam, E. (2022). *La communication des élèves avec polyhandicap en contexte de classe : étude des interactions entre pairs et entre élève/adulte au sein du groupe pédagogique (POLYCOM) : Rapport de recherche*. Institut national supérieur de formation et de recherche pour l'éducation des jeunes handicapés et les enseignements adaptés (INSHEA). <https://insei.hal.science/hal-03937889/>
- Veyre, A., Martin Bragado, A., & Thiévent, R. (2023). *Soutenir le développement de la communication des adultes présentant une déficience intellectuelle et ayant peu ou pas de langage verbal : mise sur pied et évaluation d'un dispositif pilote de formation et d'accompagnement proposé aux professionnel·les* (Rapport final). Fondation Eben-Hézer, Eben-Hézer Lausanne, & HETSL | HES-SO. https://www.hetsl.ch/fileadmin/user_upload/rad/recherche/Rapports/81935_Rapport_final_25.09.pdf
- Veyre, A., Martin Bragado, A., Pittet, L., Bianchi, S., & Thiévent, R. (2023). *Comment répondre à des besoins de communication ?* Fondation Eben-Hézer, Eben-Hézer Lausanne, & HETSL | HES-SO. https://www.hetsl.ch/fileadmin/user_upload/rad/recherche/Rapports/Brochure_Comment-repondre-besoins-communication.pdf
- Winance, M. (coord.) (2024). *Parents et enfants hier, aujourd'hui et demain. Produire l'ordinaire, un travail politique au quotidien*. *Polyordinaire*. IReSP, CNSA, IDEX Université Paris Cité & Centre de Ressources Multihandicap (CRMH). 2024. <https://hal.science/hal-04725148v1>
- Zorn, S., Atlan, E., Martel, K., Puustinen, M., Lewi-Dumont, N., & Toubert-Duffort, D. (2024). Les relations entre parents de jeunes avec polyhandicap et professionnels de l'éducation : les apports d'une démarche collaborative d'analyse de situations filmées. *La nouvelle revue – Éducation et société inclusives*, 101(4), 107-126.
<https://doi.org/10.3917/nresi.101.0107>

Liens internet

[AP3 : Association des parents et professionnels autour de la personne polyhandicapée \(Belgique\)](#)
[Association de soutien gestuel vaudois](#)
[CAApables : Formation et accompagnement en communication alternative et améliorée \(France\)](#)
[CESAP : Comité d'études, d'éducation et de soins auprès des personnes polyhandicapées \(France\)](#)
[CireP : Centre d'informations et de ressources wallon dédié au polyhandicap](#)
[CRMH : Centre de ressources multihandicap \(France\)](#)
[FIRAH : Recherche ParticipAAction – La communication des personnes avec un handicap complexe \(France\)](#)
[GPF : Groupe de polyhandicap en France](#)
[GRP : Groupe romand sur le Polyhandicap](#)
[Isaac francophone : Association internationale pour la Communication alternative et améliorée](#)
[Le Petit Conservatoire du Polyhandicap : une interface entre la recherche et le terrain \(Suisse\)](#)
[Plan d'action de la CDPH : CAA – infos et instruments \(Suisse\)](#)
[PolyRENE : Réseau communautaire français de recherche autour du polyhandicap](#)

Tour d'horizon

ONU – Le Comité des droits de l'enfant examine la question de la ségrégation scolaire en Suisse

Suite à la décision du Tribunal fédéral d'imposer le transfert d'une fillette atteinte d'une paralysie cérébrale scolarisée dans le canton d'Argovie vers une école spécialisée, les parents, avec le soutien d'Inclusion handicap, se sont tournés vers le Comité des droits de l'enfant de l'Organisation des Nations Unies (ONU). Malgré l'ordre de maintenir la fillette à l'école régulière pendant la procédure, les autorités scolaires refusent d'obtempérer. Les discussions sont en cours entre le canton et le Département fédéral de la justice. Au cœur de la querelle se trouve la question du caractère contraignant de l'ordre de l'ONU. En ratifiant la Convention relative aux droits de l'enfant, la Suisse s'est engagée à mettre en place une école inclusive. De plus, la recherche montre clairement que l'école inclusive est la meilleure solution pour toutes et tous. Cette affaire serait la première au monde dans laquelle le Comité des droits de l'enfant de l'ONU déclare inadmissible la séparation des enfants en situation de handicap.

[Vers la prise de position du 15 mars 2026 sur le site Inclusion handicap](#)

UNESCO – Rapport 2026 sur l'accès et l'équité

Cette édition du Rapport mondial de suivi sur l'éducation est la première d'une série en trois parties intitulée « Compte à rebours vers 2030 », conçue pour faire le point sur les progrès réalisés en termes d'accès et d'équité dans l'éducation (2026), de qualité et d'apprentissage (2027) ainsi que de pertinence (2028/9). L'objectif central du rapport 2026 est de dresser un bilan critique et rigoureux de la progression vers l'Objectif de développement durable 4 (ODD 4) des Nations Unies, à seulement quatre ans de l'échéance de 2030. S'agissant de la Suisse, le rapport recommande (1) de passer d'un financement basé sur le « diagnostic » de l'élève à un financement basé sur les « besoins de l'école » pour créer des environnements naturellement inclusifs et (2) de renforcer la collecte de données sur les trajectoires de vie des élèves en situation de handicap après leur scolarité obligatoire.

[Vers la page 2026 GEM Report sur le site de Global Education Monitoring Report de l'UNESCO](#)

Conseil fédéral – Politique du handicap prolongée jusqu'en 2028

La politique du handicap actuelle de la Confédération, qui couvre la période 2023-2026, comprend quatre programmes prioritaires visant à promouvoir l'égalité des personnes handicapées en Suisse ainsi que leur participation à la vie de la société. Avec son contre-projet indirect à l'initiative sur l'inclusion, le Conseil fédéral a récemment redéfini ce cadre.

Toutefois, la loi sur l'inclusion qu'il propose n'entrerait en vigueur, au plus tôt, qu'en 2029. Dans cette perspective, le Département fédéral de l'intérieur (DFI) a décidé de prolonger la politique actuelle jusqu'en 2028. Le Conseil fédéral a pris connaissance de cette décision lors de sa séance du 1^{er} avril 2026.

[Vers le communiqué de presse du 01.04.2026 sur le Portail du Gouvernement suisse](#)

Conseil fédéral – Mise en œuvre du financement de l'intervention précoce intensive concernant les troubles du spectre de l'autisme

Dès le 1^{er} janvier 2027, le financement d'une partie de l'intervention précoce intensive (IPI) par l'AI sera pérennisé. Destinée aux jeunes enfants présentant des troubles sévères du spectre de l'autisme, l'IPI combine des mesures médicales et pédagogiques. Lors de sa séance du 6 mai 2026, le Conseil fédéral a adopté l'ordonnance qui règle les conditions du financement des mesures médicales de l'IPI par l'AI au moyen de forfaits.

[Vers le communiqué de presse du 6 mai 2026 sur le site du Gouvernement suisse](#)

Parlement suisse – Droit de vote autonome, une avancée majeure pour les personnes ayant des handicaps de la vue

À l'avenir, les personnes aveugles et malvoyantes pourront voter de manière autonome et secrète. C'est ce qu'a décidé le Conseil des États en sa qualité de second conseil, en approuvant le 12 mars 2026 l'adaptation nécessaire de la Loi fédérale sur les droits politiques du 17 décembre 1976 (LDP, État le 23 octobre 2022). Jusqu'à présent, les personnes aveugles et malvoyantes dépendaient de l'aide de tiers pour remplir les bulletins de vote. En envisageant cette adaptation, le Parlement crée les conditions permettant à l'avenir la mise à disposition de moyens auxiliaires appropriés afin que le vote puisse s'effectuer en toute indépendance. Cette décision constitue une avancée historique pour les personnes ayant des handicaps de la vue. Parallèlement, d'autres mesures contraignantes sont nécessaires pour garantir leur pleine participation politique (repris d'Inclusion handicap).

[Vers l'objet du Conseil fédéral 25.047 sur le site de l'Assemblée fédérale et du Parlement](#)

Session des personnes handicapées – Découvrez les 44 parlementaires !

Les 44 parlementaires de la session des personnes handicapées ont été élues. Deux cents personnes se sont portées candidates pour participer à la session des personnes handicapées du 21 octobre 2026. Il n'y avait cependant que 44 sièges. Pro Infirmis vous invite à découvrir les personnes qui les occuperont.

[Vers la page Les 44 parlementaires de la session des personnes handicapées sur le site Pro Infirmis](#)

Initiative pour l'inclusion – Contre-projet du Conseil fédéral critiqué

Le 25 février dernier, le Conseil fédéral a adopté le message relatif à l'Initiative pour l'inclusion et à son contre-projet. Il recommande de rejeter l'initiative et propose un contre-projet indirect. Malgré les critiques envers ce contre-projet et la loi sur l'inclusion qu'il prévoit, le Conseil fédéral n'a apporté que peu d'améliorations. Il renonce à proposer une véritable loi sur l'inclusion, avec des règles claires et contraignantes pour la Confédération, les cantons et les communes. L'initiative et le contre-projet sont désormais entre les mains du Parlement. Celui-ci dispose de 12 mois pour examiner le contre-projet du Conseil fédéral, le modifier ou élaborer son propre contre-projet.

[Vers le communiqué de presse du 25.02.2026 sur le site Initiative pour l'inclusion](#)

CSRE – Rapport sur l'éducation en Suisse 2026

Rédigé par le Centre suisse de coordination pour la recherche en éducation (CSRE), le Rapport sur l'éducation en Suisse rassemble des données issues des statistiques, de la recherche et de l'administration concernant l'ensemble du système éducatif suisse. S'agissant de la pédagogie spécialisée, la proportion d'enfants bénéficiant de mesures renforcées intégrés a augmenté ces dernières années dans une grande partie des cantons. Se référant aux initiatives populaires

lancées dans les cantons de Zurich et Bâle-Ville contre l'inclusion scolaire, le rapport relève que cela entraînerait des coûts nettement plus élevés alors qu'il existe d'autres alternatives (p. ex., formation continue du corps enseignant dans le domaine de la collaboration et de la multiprofessionnalité ou répartition plus équilibrée des enfants bénéficiant de mesures renforcées dans les classes ordinaires) et que de nombreuses études confirment les bienfaits de l'intégration.

[Vers le communiqué de presse du 23.03.2026 sur le site de la CDIP](#)

CIIP – Publication du rapport annuel 2025

La Conférence intercantonale de l'instruction publique de Suisse romande et du Tessin (CIIP) a publié le 29 avril dernier son rapport annuel 2025. Celle-ci a été marquée par le renforcement de la collaboration entre l'école régulière et la pédagogie spécialisée, en vue d'une distribution la plus efficiente possible des ressources et des compétences en présence. Dans ce but, un groupe de travail réunissant les spécialistes de l'école régulière et spécialisée a été mis sur pied. Un rapport intermédiaire des travaux de ce groupe a été présenté aux autorités en 2025. La coordination avec le CSPS a également été renforcée, dans la mise à profit des possibilités des nouvelles technologies en termes d'accessibilité. Le projet LUMINA, issu de cette collaboration, a produit les lignes directrices qui permettront à l'avenir de rendre accessibles les moyens et ressources mis à disposition par la CIIP sur la nouvelle plateforme numérique REPERIO.

[Vers le rapport annuel 2025 de la CIIP](#)

Jeux Paralympiques – Un bilan exceptionnel pour la Suisse

La Suisse dresse un bilan exceptionnel des Jeux Paralympiques de Milan-Cortina qui ont pris fin le 14 mars 2026. Avec six médailles, dont le titre en descente du Neuchâtelois Robin Cuche, ainsi que trois diplômes et deux belles surprises, ces joutes sont pour la Suisse les plus réussies depuis 24 ans. La délégation helvétique a ainsi remporté le double de médailles que l'objectif fixé par son chef de mission Tom Reulein.

[Vers la page Nous avons fait la fierté de la Suisse sur le site Swiss Paralympics](#)

CFF – Le cordon Tournesol généralisé à toute la Suisse

Les personnes autistes et celles atteintes d'un handicap invisible rencontrent souvent des défis particuliers dans les espaces publics. Reconnu à l'international, le cordon Tournesol (*Sunflower*) permet de rendre visibles ces besoins non apparents. Neuf mois après son lancement dans 16 centres de voyage à Zurich, Lausanne et Genève, les CFF dressent un bilan positif et étendent désormais le dispositif à l'ensemble du pays. Le cordon est à présent disponible gratuitement dans 115 centres de voyage. Son port reste facultatif, mais il indique simplement qu'une personne peut avoir besoin d'un soutien supplémentaire dans certaines situations – comme davantage de temps, une aide pour s'orienter ou une meilleure compréhension.

[Vers la page Comment les CFF aident-ils les personnes avec un handicap invisible ? sur le site CFF](#)

Fondation Cerebral – Trois films d'information à l'occasion de son jubilaire

À quoi ressemble le quotidien quand on vit avec un handicap moteur cérébral ? Quelles offres proposons la Fondation Cerebral aux personnes concernées ? À l'occasion du 60^e anniversaire, la Fondation Cerebral a réalisé trois nouveaux films d'information. La famille Von Niederhäusern et Malea, leur fille ayant un handicap moteur cérébral, tiennent le premier rôle dans le premier film d'information pour faire découvrir aux spectatrices et spectateurs ce qu'est la vie d'une famille avec un enfant en situation de handicap. Le deuxième film explique simplement les causes les plus fréquentes de la paralysie cérébrale et le troisième film présente les thérapies et traitements.

[Vers la page Film d'information sur le site Fondation Cerebral](#)

Ressources

Les descriptions proviennent des sites mentionnés

A.N.A.E. (n°199) – Le TDL à la loupe : pistes scientifiques pour une pratique éclairée

Le trouble développemental du Langage (TDL) concerne de nombreux enfants et impacte durablement leurs apprentissages, leur communication et leur qualité de vie. Pourtant, les connaissances scientifiques et les pratiques évoluent rapidement. Ce numéro propose une mise à jour claire, accessible et directement utile pour mieux comprendre le TDL et améliorer l'accompagnement au quotidien. À travers les avancées issues du consensus international et les travaux présentés lors du Congrès scientifique international francophone en logopédie-orthophonie (CSIFLO), cette publication offre une vision globale, actuelle et concrète du TDL, depuis la petite enfance jusqu'à l'adolescence

[Vers le n°199 sur le site A.N.A.E.](#)

A.N.A.E. (n°200) – Intelligence artificielle et apprentissages : quels enjeux pour l'éducation et la formation ?

L'intelligence artificielle (IA) ne peut être envisagée ni comme une simple innovation technologique ni comme une solution susceptible de transformer mécaniquement les apprentissages. Son impact dépend étroitement des conditions cognitives, pédagogiques et institutionnelles dans lesquelles elle est mobilisée. En croisant les apports de différents champs de recherche, ce numéro vise à contribuer à une réflexion scientifique et pédagogique sur les transformations éducatives en cours. Plus largement, il invite à considérer l'IA comme un artefact cognitif dont les effets sur les apprentissages dépendront moins de ses performances techniques que de la manière dont les communautés éducatives sauront en encadrer et en réguler les usages. Ce numéro offre un cadre complet et multidisciplinaire pour comprendre et encadrer l'usage de l'IA dans les apprentissages et le suivi cognitif. Il accompagne le corps enseignant, les équipes professionnelles du soin, parents et équipes de recherche pour que l'IA devienne un outil réfléchi et adapté aux besoins des apprenantes et apprenants, patientes et patients, plutôt qu'une solution technologique brute.

[Vers le n°200 sur le site A.N.A.E.](#)

Cahiers pédagogiques (n°604) – Enseigner les compétences psychosociales

Les compétences psychosociales sont de plus en plus mentionnées dans le monde de la formation et de l'enseignement. Effet de mode ou changement profond ? Ce dossier fait le point sur ce que sont ces compétences et propose des pistes pour les enseigner mais aussi pour éviter les risques de dérive.

[Vers le n°604 sur le site de Cahiers pédagogiques](#)

Éducateur (n°3/2026) – Un bon climat scolaire, c'est quoi ?

Un bon climat scolaire, c'est ce qui permet aux élèves d'oser, au corps enseignant de persévérer, à la direction de rassembler, aux parents de s'engager. C'est un terreau commun dans lequel chaque personne trouve sa place et peut agir avec confiance. Il influence la motivation, le bien-être, l'investissement, ainsi que la réussite des élèves et la cohésion de la communauté éducative. Améliorer ce climat suppose d'accepter que l'école soit un espace partagé. Personne n'a toutes les réponses. Construire ensemble un meilleur climat scolaire, c'est donc s'engager sur un chemin partagé, pas à pas, fait d'écoute, de confiance et d'actions concertées. C'est reconnaître ce que chacune et chacun apportent, ce que qu'elle et il vit, et décider collectivement de faire de l'école un lieu où l'on apprend autant à vivre qu'à comprendre.

[Vers le n°3/2026 sur le site du SER](#)

European Education Area (EEA) – SELFIE for Teachers

SELFIE for Teachers est un outil en ligne d'autoréflexion gratuit destiné à aider les enseignantes et enseignants du primaire et du secondaire à réfléchir à la manière dont elles et ils utilisent les technologies numériques dans leur pratique

professionnelle. Le corps enseignant peut utiliser cet outil pour mieux cerner leurs compétences numériques et identifier les domaines dans lesquels elles et ils peuvent encore progresser. Un compte *EU Login* est nécessaire pour accéder à l'outil. L'inscription est simple et l'outil est destiné à l'ensemble des enseignantes et enseignants, se trouvant en Europe ou ailleurs dans le monde. L'outil peut aussi être utilisé avec d'autres collègues : les résultats anonymes sont alors partagés avec le groupe. C'est particulièrement utile pour une formation dans une école ou avec d'autres écoles.

[Vers l'outil SELFIE for Teachers sur le site de l'European Education Areae](#)

FIRAH – Les défis de Minach : un jeu pour rendre accessible et ludique les modèles explicatifs du handicap

La recherche Mhan-Access s'est développée autour de l'ambition de rendre accessibles et ludiques les modèles explicatifs du handicap : la Classification internationale du fonctionnement (CIF) et le Modèle de développement humain – Processus de production du handicap (MDH-PPH). Cette démarche de création a interrogé les conditions et les effets d'un travail mené dans une dynamique inclusive. La recherche Mhan-Access a abouti à la création de « Les défis de Minach », un jeu de plateau pédagogique, coopératif et inclusif. Ancré dans un univers imaginaire, il s'inspire de situations de formation, de stage et d'emploi vécues par des personnes en situation de handicap. Il constitue un support de sensibilisation permettant de comprendre l'approche multidimensionnelle du handicap, le rôle des environnements dans les situations vécues et d'interroger les représentations sociales. Il s'adresse à un large public adulte (personnes concernées, étudiantes et étudiants, équipes professionnelles, structures de formation ou d'accompagnement).

[Vers la recherche Mhan-Access sur le site de la FIRAH](#)

FSA – Clin d'œil (n°1/26) : Handicap de la vue et autonomie à domicile

Vivre avec un handicap visuel comporte de nombreuses facettes. Claudia Racine montre comment aménager son intérieur malgré une vision réduite. Le numéro met aussi en lumière quelle valeur ajoutée les assistantes et assistants apportent au quotidien et comment les consultations AVJ (activités de la vie journalière) renforcent l'autonomie.

[Vers le n°1/26 sur le site de la FSA](#)

Handicap sur la voie – Une plateforme pour les incidents d'accessibilité dans les transports publics

Malick Reinhard a créé « Handicap sur la voie », une plateforme pour aider les personnes en situation de handicap dans leurs démarches après un incident d'accessibilité dans les transports publics. Ce projet est porté par la newsletter « [Couper l'herbe sous les roues](#) » dans une démarche de journalisme de solutions. Les objectifs sont de quantifier les difficultés rencontrées par les personnes en situation de handicap lors de leurs trajets avec les CFF et de systématiser les réclamations pour obtenir des réponses et des améliorations. Il suffit de remplir un formulaire avec les détails de l'incident. Un courrier formel est alors généré automatiquement, qui pourra être envoyé à la direction des CFF par courrier postal ou e-mail. Ces derniers sont tenus de répondre

[Vers la plateforme de Handicap sur la voie](#)

IH2FE – École inclusive : un nouveau dossier pour transformer les pratiques et accompagner le pilotage

À l'occasion de l'anniversaire de la Loi du 11 février 2005 pour l'égalité des droits et des chances, la participation et la citoyenneté des personnes en situation de handicap, l'Institut des hautes études de l'éducation et de la formation (IH2EF) publie un dossier consacré à l'école inclusive. Cette publication prolonge les réflexions engagées sur les politiques publiques en faveur de l'accessibilité et de la scolarisation de tous les élèves. Structuré autour de trois axes, ce dossier mobilise des apports scientifiques, des éclairages institutionnels et des retours d'expérience. À travers une pluralité de formats, il vise à éclairer les enjeux actuels de l'école inclusive et à accompagner les personnels d'encadrement dans le pilotage, la mise en œuvre et l'évolution des pratiques professionnelles.

[Vers le dossier sur l'école inclusive sur le site de l'IH2EF](#)

Insieme – La Boîte : un nouvel outil de gestion inclusive de projets participatifs

La Boîte, un projet développé par insieme Suisse et soutenu par le Bureau fédéral de l'égalité pour les personnes handicapées (BFEH), est une plateforme web conçue pour offrir des outils concrets, simples d'utilisation et accessibles. Elle permet aux gestionnaires de projet d'inclure activement les personnes vivant avec une déficience intellectuelle dans les décisions, les activités et l'organisation des projets les concernant, affirmant ainsi que la participation est un droit fondamental. Concrètement, La Boîte permet d'évaluer le caractère participatif d'un projet ; d'identifier des pistes d'amélioration ; et de passer à l'action grâce à des ressources directement utilisables et un questionnaire interactif. L'objectif de La Boîte est double : (1) sensibiliser au fait que les personnes vivant avec une déficience intellectuelle peuvent réellement participer aux décisions, (2) faire évoluer l'outil grâce aux expériences des utilisatrices et utilisateurs. La Boîte a vocation à rester vivante et évolutive au fil des pratiques de terrain.

[Vers La Boîte sur le site de insieme Suisse](#)

La nouvelle revue (n°104) – Les accompagnantes scolaires des élèves en situation de handicap : parcours, rôles et tensions dans l'école inclusive

Vingt ans après la promulgation de la Loi du 11 février 2005 pour l'égalité des droits et des chances, la participation et la citoyenneté des personnes en situation de handicap, ce dossier propose de faire le bilan des recherches menées en France sur l'accompagnement humain des élèves en situation de handicap dans le contexte d'une politique publique de promotion de l'école inclusive. Les articles qui y sont rassemblés sont issus de différentes disciplines (sociologie, sciences de l'éducation et de la formation, psychologie, didactique) et témoignent de l'intérêt croissant de la recherche pour les enjeux actuels de l'accessibilisation de l'environnement scolaire.

[Vers le n° 104 sur le site de INSEI](#)

Le Petit Conservatoire du Polyhandicap – Test d'évaluation directe de la vision fonctionnelle

Le Test d'évaluation directe de la vision fonctionnelle (le TEDIVIF) est une adaptation en français de l'outil espagnol *Prueba de valoración de la visión funcional para personas que no colaboran con el examinador* (PVFNC), destiné aux personnes présentant des déficiences visuelles associées à un polyhandicap ou à des déficiences intellectuelles et motrices sévères. Cet outil d'observation directe évalue la vision fonctionnelle des personnes avec une basse vision (jusqu'à la cécité), qui présentent une difficulté (faible à complète) à comprendre et répondre aux consignes, en raison de leurs déficiences motrices, intellectuelles et sensorielles. Divers stimulus sont proposés dans des conditions variées et plusieurs paramètres sont observés. Un profil du fonctionnement visuel de la personne est établi à partir de ces observations. L'adaptation de l'outil a été réalisée en collaboration avec le Centre pédagogique pour handicapés de la vue (CPHV) et La Pépinière, le Centre national de ressources sur les handicaps rares.

[Vers l'outil TEDIVIF sur le site du Petit conservatoire du polyhandicap](#)

Pages Romandes (n°01/2026) – Pénurie du personnel

Les contributions réunies dans ce numéro donnent à entendre des voix multiples : personnel de terrain, proches, responsables de formation et acteurs faitiers. Ensemble, elles témoignent d'un secteur du travail social sous tension, confronté à une pénurie persistante de personnel qualifié, à des exigences accrues et à des équilibres de plus en plus difficiles à tenir au quotidien. Ce numéro met en évidence des dimensions bien documentées : attractivité des métiers, conditions de travail, reconnaissances des compétences, accès et soutien à la formation initiale et continue. Un autre enjeu, plus subtile, traverse ce numéro : la capacité des prestataires à se penser comme des organisations vivantes, c'est-à-dire capables de s'adapter, d'apprendre, de questionner leur fonctionnement, équilibres internes et cultures professionnelles. Cela suppose aussi que l'État prenne pleinement son rôle de facilitateur, en plus de celui de garant.

[Vers le n°1/2026 sur le site de Pages Romandes](#)

Résonnances (n°6/2026) – Élève au singulier / élèves au pluriel

N'est-il pas difficile de porter attention à chaque élève en particulier tout en ne perdant pas de vue le groupe-classe ? L'école, c'est à la fois gérer l'élève et la classe, donc le singulier et le pluriel simultanément. Parfois, la gestion se fait d'abord de manière individualisée, puis en mode collectif, mais les deux se gèrent très souvent dans le même espace-temps. Ce qui suscite l'admiration, c'est que l'immense majorité des enseignantes et enseignants parviennent à relever, avec professionnalisme, ce défi qui est, à bien y réfléchir, une mission presque impossible. Comment gérer cette injonction paradoxale ? Ce dossier apporte quelques pistes.

[Vers le n°6/2026 sur le site de Résonnances](#)

Sécurité sociale – Troubles psychiques chez les jeunes au cœur du programme de recherche de l'AI

Les jeunes souffrant de troubles psychiques occupent une place croissante dans l'assurance-invalidité (AI). Des projets de recherche ciblés posent des bases pour tenter de prévenir l'invalidisation précoce. Le rôle de la recherche consiste notamment à fournir des bases scientifiques pour l'Office fédéral des assurances sociales (OFAS) et la politique. Trois groupes distincts sont actuellement analysés par la recherche : les jeunes rentiers AI atteints de troubles psychiques ; les mineurs atteints de troubles du spectre de l'autisme (TSA) ; les familles avec enfants en situation de handicap. L'étude de ces groupes permet d'éclairer différentes facettes d'une même problématique : l'augmentation et la transformation des besoins de soutien liés aux troubles psychiques chez les jeunes.

[Vers l'article du 12 mars 2026 sur le site de la Sécurité sociale](#)

Sécurité sociale – L'origine sociale influence les chances de formations

Les enfants issus de familles touchées par la pauvreté ont moins de chances de réussir à l'école. Les différences de développement liées à l'origine sociale apparaissent dès la petite enfance et perdurent souvent tout au long du parcours scolaire. C'est ce que montrent les résultats du monitoring national de la pauvreté. En Suisse, les ressources financières d'une famille, mais aussi d'autres aspects liés à l'origine sociale, exercent une influence sur les chances de formation des enfants, montrent le monitoring national de la pauvreté dans son cahier thématique sur la formation. Les causes sont multiples et de nature tant individuelle qu'institutionnelle et structurelle. L'encouragement précoce, le soutien ciblé aux enfants et aux familles socialement défavorisées ainsi que la mise en place d'un cadre approprié au sein du système scolaire constituent des leviers efficaces pour renforcer l'égalité des chances.

[Vers l'article du 28 avril 2026 sur le site de la Sécurité sociale](#)

ZEM CES – Promotion de la santé mentale au secondaire II formation générale N° 5 (2026)

Le Centre suisse de compétence pour le degré secondaire II formation générale et pour l'évaluation des écoles du degré secondaire II (ZEM CES) a publié le dernier numéro de leur série *Contributions ZEM CES pour le secondaire II* intitulé : « Promotion de la santé mentale au secondaire II formation générale. N° 5 (2026) ». Le 1^{er} du numéro 5 dresse un état des lieux épidémiologique et statistique concernant la santé mentale des jeunes en Suisse, puis propose un éclairage théorique et des outils conceptuels pour appréhender le thème et délimiter la portée de la publication. Le 2^{ème} chapitre met en lumière la place de la santé mentale dans le nouveau Plan d'études cadre du gymnase et explore les articulations possibles entre cette thématique et l'évolution de la maturité gymnasiale, notamment à travers le renforcement des domaines d'enseignement transversaux. Dans les chapitres 3, 4 et 5, qui constituent le cœur de la publication, sont présentés des exemples de pratiques et des retours d'expériences issus des cantons, des gymnases et de l'enseignement. Enfin, le chapitre « Conclusion et perspectives » rappelle les points d'attention essentiels et esquisse des pistes d'action pour les différents acteurs scolaires du secondaire II formation générale.

[Vers les Contributions ZEM CES pour le secondaire II](#)

Livres

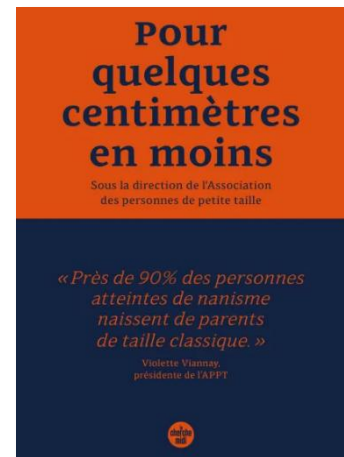
Les résumés des livres proviennent des maisons d'édition

Pour quelques centimètres en moins

Association des personnes de petite taille (Eds) (2026)

Le Cherche-Midi

Comprendre le nanisme, c'est comprendre à la fois les vies qu'il touche et les questions qu'il pose. Réunissant des histoires intimes de personnes de petite taille ou de leurs proches et des analyses d'experts sur les enjeux thérapeutiques, sociaux, juridiques, sociologiques, éthiques du nanisme. Cet ouvrage fera découvrir à toutes et tous que les personnes de petite taille ne sont pas juste de petite taille. Document unique en son genre, ce livre interroge notre rapport au handicap, à la norme et à la différence.



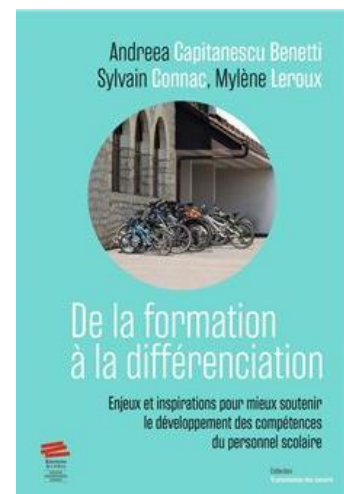
De la formation à la différenciation. Enjeux et inspirations pour mieux soutenir le développement des compétences du personnel scolaire.

Andrea Capitanescu-Benetti, Sylvain Connac et

Leroux Mylène (2026)

Alphil

Le principal défi de notre système scolaire réside dans sa difficulté à reconnaître et à accepter que les élèves soient toutes et tous différents. En effet, quoi de plus compliqué en tant qu'enseignante ou enseignant, que d'exercer son métier devant une classe d'élèves hétérogènes. Certes, plusieurs solutions sont régulièrement mises en œuvre, mais aucune n'est sans risque : la simplification des tâches peut mener à négliger des objectifs ; les groupes de niveau risquent de stigmatiser des élèves ; l'individualisation des apprentissages peut épuiser le corps enseignant face à l'ampleur du travail... Pour sortir de cette impasse, la recherche en éducation converge sur un point essentiel : la nécessité d'une véritable formation pédagogique. Riche en perspectives, cet ouvrage réunit des travaux de recherche belges, canadiens, français et suisses afin d'explorer les pistes permettant de former les enseignantes et enseignants à prendre en compte la diversité des élèves. Il nourrit la réflexion de toutes et tous en faveur d'une école plus équitable et plus inclusive.



La conception universelle de l'apprentissage Marie-Élaine Desmarais et Nadia Rousseau (2025) Presses de l'Université du Québec

Dans un monde de plus en plus diversifié, est-il possible d'adapter l'enseignement pour répondre aux besoins uniques de chaque élève ? Qu'est-ce que la conception universelle de l'apprentissage (CUA) et comment l'appliquer ? Ce livre explore en détail la CUA, approche holistique qui réinvente l'enseignement en favorisant l'inclusion, l'équité et la flexibilité. Elle permet de mieux répondre aux besoins croissants d'une population apprenante diversifiée, tout en offrant aux personnes enseignantes et professionnelles la possibilité d'innover sur le plan pédagogique. Au fil des six chapitres, les autrices mettent en lumière les composantes essentielles de cette approche et proposent des outils concrets pour faciliter sa mise en œuvre en salle de classe. Ce livre est le premier en français entièrement consacré à cette approche. Il s'adresse aux actrices et acteurs des milieux scolaires du niveau primaire au niveau universitaire (personnes enseignantes, gestionnaires ou professionnelles). L'ouvrage cherche à guider les réflexions pédagogiques et à soutenir l'accompagnement du personnel scolaire afin de favoriser un véritable changement de pratiques dans les écoles par la mise en place de pratiques éducatives inclusives et universelles.



Etienne Douat, Hugo Dupont et Stéphane Vaquero (2025) Éditions Le Cavalier Bleu

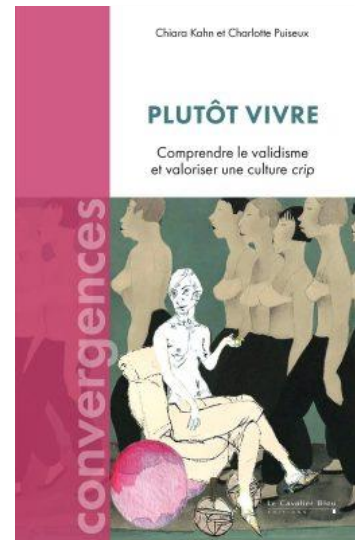
Régulièrement au centre de débats politiques et médiatiques, le handicap est encore largement réduit à un problème médical. Pourtant, il s'agit bien d'une construction sociale indissociable de configurations institutionnelles. Aussi peut-on douter de l'universalité de sa définition et de ses modes de reconnaissance. Comment les politiques dites d'inclusion parviennent-elles à lutter contre les inégalités ? Permettent-elles aux personnes en situation de handicap d'accéder à une citoyenneté pleine et entière ? Ou au contraire contribuent-elles à perpétuer l'injonction à l'autonomie et à la performance individuelle ? Ce sont certaines des questions qu'analysent les chercheuses et chercheurs réunis dans cet ouvrage pour donner à voir le handicap dans toute sa variété et sa complexité.



Plutôt vivre. Comprendre le validisme et valoriser une culture crip.

Chiara Kahn et Charlotte Puiseux (2025)
Éditions Le Cavalier Bleu

« Plutôt mourir que d'être handicapé ! », cette exclamation résume à elle seule le regard que notre société validiste porte sur le handicap. Sur fond d'un capitalisme qui valorise la performance, elle sépare les personnes valides qui connaîtraient le bonheur, des personnes handicapées dont la vie ne vaudrait pas la peine d'être vécue. Alors qu'un individu sur deux sera, temporairement ou non, concerné par une situation de handicap au cours de son existence, Chiara Kahn et Charlotte Puiseux reviennent sur l'histoire de la construction sociale du validisme. Elles démontrent les dynamiques à l'œuvre pour explorer de nouvelles perspectives où tous les êtres humains pourraient trouver leur place, sans qu'il soit nécessaire de transcender sa différence. Non pas de vivre malgré, mais de vivre avec. Apprendre à sortir des logiques productivistes, ne plus avoir honte d'être vulnérables et interdépendants, s'accepter dans toutes nos particularités pour se frayer un chemin vers l'union, la fierté et la reconnaissance, tel est l'objectif ambitieux tout autant qu'essentiel de cet ouvrage.



Évaluer les apprentissages avec les outils numériques.

Pédagogie en pratique

Emmanuel Sylvestre et Jean-Michel Jullien (Eds) (2026)

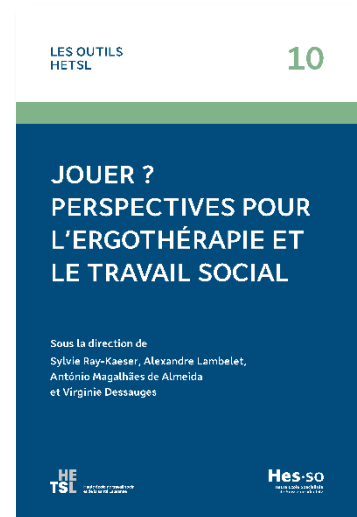
Éditions Épistémé

Quiz en ligne, examens à distance, e-portfolios, feedback automatisé : les outils numériques ont profondément renouvelé l'évaluation des apprentissages dans l'enseignement supérieur. Ces évolutions modifient les pratiques enseignantes et les expériences étudiantes. Elles soulèvent aussi des questions décisives d'équité, d'intégrité académique et d'usage des données. Cet ouvrage analyse l'e-évaluation à partir de quatre dimensions complémentaires : pédagogique, docimologique, technologique et éthique. Il s'appuie sur des cadres théoriques récents et sur des études de cas menées dans des contextes universitaires variés. Cet ouvrage propose des repères analytiques et des pistes concrètes pour repenser les pratiques évaluatives dans un environnement numérique en constante évolution. Les contributions interrogent la conception des dispositifs d'évaluation, l'exploitation des traces d'apprentissage, la qualité du feedback et l'engagement des étudiantes et étudiants



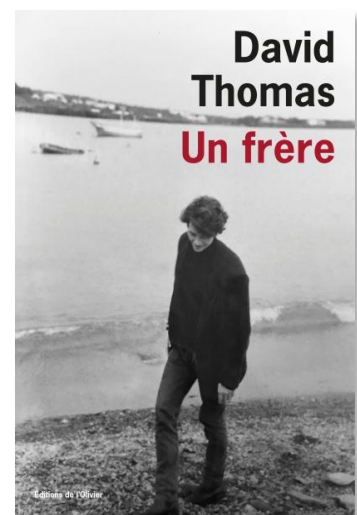
Jouer ? Perspectives pour l'ergothérapie et le travail social
Sylvie Ray-Kaeser, Alexandre Lambelet, Virginie Dessauges
et António Magalhães de Almeida (Eds) (2025)
Éditions HETSLS

Le jeu, ou l'activité ludique, est omniprésent dans les foyers, les maisons de quartier, les institutions et les services socio-sanitaires. Pourtant, il est rarement questionné ou reconnu comme une pratique professionnelle à part entière. Est-il un outil pédagogique ou thérapeutique, un prétexte, un support d'observation, un levier de participation ou un moyen de communication ? Peut-il être un objectif d'intervention, une fin en soi, porteuse de sens, source de plaisir et d'émancipation ? Le tout à la fois ? Cet ouvrage rassemble des contributions des enseignements-recherches de la HETSLS et des interventions du terrain. Il croise des résultats de recherches, des témoignages et des réflexions critiques autour du thème du jeu dans les pratiques professionnelles. À partir d'une diversité de pratiques ludiques (jeux de société, théâtre, *escape games*, jeux de prévention, etc.), il explore les fonctions du jeu, ses enjeux éthiques, relationnels et politiques, mais aussi les résistances qu'il suscite. Les contributions montrent que le jeu, bien plus qu'un simple divertissement, est un véritable levier de transformation sociale, un moteur de changement bénéfique pour la santé, pour créer du lien et ouvrir d'autres formes possibles d'accompagnement.



Un frère
David Thomas (2025)
Éditions de l'Olivier

« Pendant presque quarante ans, il aura été là sans plus vraiment être là. Lui, mais plus lui. Un autre ». David Thomas raconte le combat de son frère contre cette tyrannie intérieure qu'est la schizophrénie. Sa dureté, sa noirceur et ses ravages. Depuis la mort brutale d'Édouard jusqu'aux années heureuses, il remonte à la source du lien qu'il a eu avec son aîné et grâce auquel il s'est construit. Lors de ce cheminement, il s'interroge : comment écrire cette histoire sans trahir, sans enjoliver ? Écrire pour rejoindre Édouard.



Films

Les trailers des films proviennent des maisons de production

Plus fort que moi

Kirk Jones (2026)

Film biographique dramatique. Royaume-Uni

Ce film biographique sensible et plein d'humour, qui retrace la vie de John Davidson, militant écossais atteint du syndrome de Tourette, a remporté un franc succès au boxoffice britannique. Après avoir longtemps été considéré comme « fou » par son entourage, Davidson a été diagnostiqué à quinze ans avec le syndrome de Gilles de la Tourette, une maladie alors largement méconnue. Il continue aujourd'hui encore à militer pour la compréhension et l'acceptation des personnes atteintes du syndrome de Tourette. Son engagement lui a valu d'être nommé membre de l'Ordre de l'Empire britannique (MBE) par la reine en 2019.

Vers la bande-annonce de Plus fort que moi



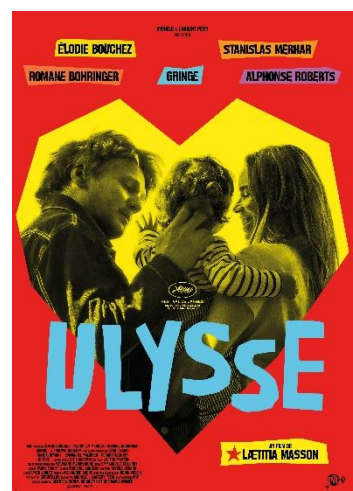
Ulysse

Laetitia Masson (2026)

Comédie dramatique. France

Alice, chercheuse en sociologie, découvre qu'elle est enceinte. Luc, son mari pianiste, exulte. Ce sera un garçon ! Ils l'appelleront Ulysse. Sauf qu'à un an, Ulysse ne rentre pas dans les courbes. Trop petit, trop maigre. Les pédiatres s'interrogent et le verdict tombe : syndrome génétique. Ulysse ne sera pas comme les autres, mais comment sera-t-il ? Mystère. Commence alors la très particulière odyssée d'Ulysse : marcher, parler, apprendre, comprendre, s'épanouir. La longue traversée est semée d'embûches, mais elle est guidée par un objectif inébranlable : celui de voir Ulysse s'épanouir loin des normes établies. Alice se lance dans l'aventure déterminée à ce qu'Ulysse trouve sa place dans le monde. Ulysse est une odyssée singulière, douce, positive où résonnent la quête d'épanouissement et la puissance de l'amour inconditionnel. Il sort le 17 juin.

Vers la bande-annonce de Ulysse



Documentaires et podcasts

Les descriptions des documentaires et podcasts proviennent des sites mentionnés

HEP VD et FEE – Regards sur l'inclusion d'un-e élève T21 en école ordinaire

La HEP Vaud, l'Association romande Trisomie 21 (ART21) et la Fondation pour les Enfants Extraordinaires (FEE) publient une série inédite de quatre capsules vidéos pour donner la parole à celles et ceux qui la mettent en œuvre au quotidien. Dix-huit professionnelles, professionnels et parents romands ont accepté de partager leur expérience de l'inclusion scolaire de deux enfants porteurs de trisomie 21, aux cycles 1 et 2. Le résultat : quatre vidéos d'une dizaine de minutes, chapitrées par thèmes, qui montrent – sans idéalisation – comment une inclusion se prépare, s'ajuste, et se construit. Un livret d'accompagnement présente les capsules vidéo et les thèmes précis abordés dans chacune d'entre elles.

Vers les quatre capsules du documentaire *Trisomie 21* sur le site de la HEP VD

RTS – Gränicher, D. (2025) : Une vie semée d'obstacles

Deux jumeaux de 17 ans et une femme de 66 ans, toutes et tous handicapés, un même combat : vivre libres et égaux. Julian et Marius, 17 ans, vivent avec une paralysie cérébrale. Cornelia, 66 ans, se bat aussi contre les obstacles du quotidien. Leur rencontre révèle un même défi : exister sans barrières. Entre espoirs, humour et luttes, ce film montre la quête d'égalité des personnes handicapées en Suisse.

Vers le documentaire *Une vie semée d'obstacles* sur le site de la RTS (en allemand sous-titré en français)

RTS – Drôle d'époque : Juliane Dind, directrice du Petit Conservatoire du Polyhandicap

Le 8 octobre 2025, Juliane Dind était l'invitée de l'émission *Drôle d'époque*. Elle revient sur son parcours dans l'éducation spécialisée, de ses premiers pas à la Fondation Eben-Hézer à son travail à l'Université de Fribourg et en tant que fondatrice du Petit Conservatoire du Polyhandicap, en passant par son lien avec Madagascar à travers la Fondation Mirana, qui a pour mission d'améliorer les conditions de vie des personnes sourdes. Que ce soit l'apprentissage de la danse avec des enfants sourds, la discussion sur le handicap avec des enfants, la pluridisciplinarité dans le polyhandicap ou encore le passage à l'âge adulte des personnes polyhandicapées. Elle offre une perspective nuancée qui met en avant les personnes rencontrées en chemin et reconnaît les défis du métier sans se laisser abattre.

Vers l'épisode de *Drôle d'époque* avec Juliane Dind sur le site de la RTS

SZH/CSP Podcast – N°13 « Die Krise des Systems ist, dass das System keine sieht »

Dans cet épisode, Barbara Egloff s'entretient avec Georg Feuser au sujet de la crise du système scolaire : s'agit-il d'une nouvelle crise ou existe-t-elle depuis longtemps ? Pourquoi n'arrivons-nous pas à avancer ? Aujourd'hui, on a l'impression qu'il y a de plus en plus d'enfants ayant des besoins particuliers – et donc aussi une surcharge croissante pour les parents et le corps enseignant. Il semble y avoir un manque d'adéquation entre l'enfant et l'école. Or, on en cherche souvent les causes du mauvais côté. Nous avons besoin d'un changement de conception de l'être humain. En effet, ce ne sont pas les enfants ou leur famille qui sont éloignés de l'éducation, mais le système éducatif lui-même. Nous devons faire preuve de courage et rendre l'école plus adaptée aux enfants. L'école doit former et éduquer, au lieu de se contenter de préparer les enfants au marché du travail.

Vers l'épisode N°13 de SZH/CSP Podcast (en allemand)

Agenda et formation continue

Consultez la liste des congrès, colloques et autres manifestations sur notre site : [Congrès, colloques \(csps.ch\)](#)

Recherchez une formation continue sur notre site : [Formation continue \(csps.ch\)](#)

Une formation ou une manifestation à venir ? En tout temps, vous pouvez annoncer vos évènements sur notre site. Un bon moyen de faire de la publicité gratuitement : [Annoncer une formation continue ou une manifestation \(csps.ch\)](#)

D'une revue à l'autre

Cartes « You C » : une structure visuelle et participative pour plus d'inclusion dans l'enseignement musical. Salomé Calina Schneider. *Schweizerische Zeitschrift für Heilpädagogik*, 32(02), 33-38.

Les cartes « You C » sont un jeu de cartes pictographique innovant destiné à l'enseignement individuel des instruments et du chant. L'objectif est de rendre le contenu et les stratégies d'enseignement plus claires, d'offrir des repères aux élèves et de leur permettre de participer activement. Ainsi, l'autodétermination et la motivation sont durablement renforcés. Ces cartes sont particulièrement pertinentes pour l'éducation musicale inclusive, car elles constituent un système de soutien visuel qui prévient la surcharge cognitive et renforce les parcours d'apprentissage individuels. Il s'agit là d'un avantage essentiel pour les personnes neurodivergentes et les personnes en situation de handicap. Les cartes mettent en lumière les ressources et les forces des apprenantes et apprenants.

DOI : <https://doi.org/10.57161/z2026-02-06>

Promouvoir la santé mentale des enfants et des jeunes. Best practices de la neuroscience, la psychologie et la pédagogie. Joëlle Gut. *Schweizerische Zeitschrift für Heilpädagogik*, 32(03), 32-38.

Cet article examine la santé mentale des jeunes à la zone de tensions entre l'école, la famille et la société. Il montre comment les processus de maturation neurobiologique du cerveau adolescent influencent le comportement, les émotions et la gestion du stress des jeunes et quels défis ils impliquent. Sur cette base, l'article décrit les facteurs de protection d'un point de vue neuroscientifique, psychologique et pédagogique. Le corps enseignant et les parents peuvent renforcer la santé mentale des jeunes grâce à la corégulation et à une culture d'apprentissage favorisant la résilience. De plus, deux théories sont présentées : le modèle PERMA de la psychologie positive et la théorie du Mentor-Mindset.

DOI : <https://doi.org/10.57161/z2026-03-06>

À quoi ressemble l'éducation précoce spécialisée en Suisse ? Une analyse de l'évolution au cours des onze dernières années. Romain Lanners, Silvia Schnyder et Thomas Holzer. *Schweizerische Zeitschrift für Heilpädagogik*, 32(04), 25-32.

Les chiffres-clés de l'éducation précoce spécialisée (EPS) montrent une augmentation du nombre d'enfants pris en charge entre 2014 et 2024, malgré la baisse récente du nombre de naissances. Cette évolution s'explique en partie par le développement de consultations à bas seuil et d'interventions de courte durée. Les difficultés ne sont souvent détectées qu'à partir de l'âge de trois ans, ce à quoi s'ensuivent les annonces. On note également une forte augmentation du nombre d'enfants pour lesquels un trouble du spectre autistique est diagnostiqué ou suspecté. Les résultats soulignent l'importance croissante de l'EPS, mais montrent également des différences cantonales en termes d'accès, de mission et de destinataires des prestations.

DOI : <https://doi.org/10.57161/z2026-04-04>